



RAPPORT D'ACTIVITE

-

ANNEE 2017

Association Toilettes du Monde

28, place des Arcades - 26110 NYONS

Tél. : 33 (0)4 75 26 29 98 - Courriel : contact@toilettesdumonde.org

N° SIRET 434 563 243 00030 - APE 9499Z – N° TVA Intracommunautaire : FR 41 434 563 243



SOMMAIRE

| | |
|--|-----------|
| INTRODUCTION | 3 |
| A. PÔLE ÉTUDES | 4 |
| 1. ÉTUDES FRANCE..... | 4 |
| Étude « Caractérisation des pratiques et des impacts de la gestion des sous-produits de Toilettes Sèches Mobiles (événementiel) »..... | 4 |
| Étude « Caractérisation des Eaux Ménagères domestiques et des filières de traitement associées »..... | 7 |
| 2. ETUDES INTERNATIONALES..... | 9 |
| Cambodge - SOFRECO..... | 9 |
| Tunisie - SGI..... | 9 |
| B. PÔLE APPUI TECHNIQUE ET PRESTATIONS | 10 |
| Location de toilettes sèches : mairie de Saint-Gervais-les-Bains et Compagnie du Mont Blanc..... | 10 |
| Étude d'assainissement non collectif à la parcelle..... | 11 |
| C. PÔLE PROJETS - France | 12 |
| D. PÔLE PROJETS - INTERNATIONAL | 14 |
| Supervision des travaux de toilettes écologiques sur 8 sites à Gitega, BURUNDI (phase II)..... | 14 |
| Construction des latrines publiques et familiales et mise en œuvres des campagnes IEC dans le cadre du projet PEAN, N'Djamena - TCHAD..... | 16 |
| Mesures d'accompagnement social et assistance technique à la Mairie de Libreville dans le cadre du projet d'aménagement du canal de Nzeng-Ayong - GABON..... | 19 |
| Développer un catalogue d'ouvrages d'assainissement pour la ville de Mao (Tchad) pour le compte d'Action Contre la Faim..... | 20 |
| Développer une stratégie innovante de services d'assainissement durables avec les ASUREP Kinois, RDC - Kinshasa..... | 23 |
| E. POLE IEC - «INFORMATION/EDUCATION A LA CITOYENNETE ENVIRONNEMENTALE COMMUNICATION | 25 |
| F. PÔLE FORMATION | 26 |
| Modules TDM réalisés à la demande..... | 26 |
| Intervention dans des organismes de formation ou structures intervenant sur une problématique « France »..... | 26 |
| G. POLE DEVELOPPEMENT | 27 |
| H. PARTICIPATION RESEAUX | 28 |
| I. VIE INTERNE | 30 |
| SIGLES ET ABBREVIATIONS | 31 |

INTRODUCTION

Il est toujours difficile de se replonger plusieurs mois auparavant et de récapituler les événements saillants remontant à plus d'un an...

Mais l'exercice est salutaire car il permet de mesurer le chemin accompli, sans forfanterie mais avec tout de même juste ce qu'il faut de contentement !

Contentement d'abord de voir que Gaël a pris ses fonctions en même temps qu'il prenait la mesure des galères à affronter. Comprendre la personnalité de l'association, assumer les obstacles financiers, lancer de nouveaux chantiers, mettre de l'ordre "dans la boutique", voilà ce à quoi a été confronté notre nouveau directeur qui trouve ici la reconnaissance de toute l'équipe !

Mais sur le plan humain, il faut aussi faire le constat que la roue tourne : les départs de Anne et de Florent illustrent que travailler à TDM n'est pas toujours simple et qu'il faut de la motivation et des perspectives. A voir le dynamisme des nouveaux collègues recrutés au Tchad et en RDC, assurément les projets de développement que nous mettons en œuvre (et qui ont été préparés assidument en 2017) sont gratifiants et signifient engagement et professionnalisme !

Au chapitre des dates importantes, le brainstorming du mois d'août 2017 a été l'occasion, grâce notamment à l'hospitalité de Marie-Claude et à la venue de nouveaux adhérents (je pense à Quentin), de débattre sur l'éternel mais nécessaire "qui sommes-nous?". Que cette lancinante question nous anime en permanence n'est pas le signe d'un désordre existentiel mais la marque que la question de l'assainissement en France et à l'étranger pour les plus défavorisés est complexe et difficile... Souhaitons-nous de poursuivre cette réflexion avec ardeur et imagination !

C'est ce que Marion a engagé patiemment pour porter le flambeau de la lutte contre la précarité sanitaire en France. Ce thème va continuer de nous mobiliser ces prochains mois et notre ambition est de déboucher sur des actions concrètes.


Je parlais plus haut de contentement ; nous avons réussi à faire avancer le douloureux dossier de notre dette à l'Union Européenne : comme la fourmi de la fable, nous mobilisons mois par mois les sommes à rembourser, des avocats à Paris nous regardent avec générosité et nous appuient dans nos démarches vis-à-vis de Bruxelles. La rigueur comptable sous-jacente est une bonne chose dont nous devons être fiers.

Avec conviction et avec enthousiasme, je dis à tous et au nom de tous : poursuivons sur le chemin du redressement !

A. PÔLE ÉTUDES

1. ÉTUDES FRANCE

Étude « Caractérisation des pratiques et des impacts de la gestion des sous-produits de Toilettes Sèches Mobiles (évènementiel) »

| | |
|-------------------------------|--|
| Objectifs | <p>Objectif général : améliorer les filières d'assainissement des sous-produits issus de toilettes sèches mobiles (TSM).</p> <p>Objectifs spécifiques :</p> <ol style="list-style-type: none">1. Caractériser les différentes filières d'assainissement des sous-produits de TSM.2. Evaluer les impacts sanitaires et environnementaux de la gestion des sous-produits de TSM, pour toutes les étapes des filières identifiées.3. Développer les connaissances nécessaires pour alimenter la mise en place d'un cadre réglementaire adapté.4. Proposer des recommandations techniques et réglementaires aux acteurs de terrain concernés. |
| Calendrier | Août 2014 à juillet 2017 |
| Budget | Budget total de l'étude, tous partenaires confondus : 176 537 € Budget spécifique de Toilettes du Monde : 60 644 € Réalisé en 2017 : 8 390€ |
| Partenaires techniques | <ul style="list-style-type: none">▪ Réseau de l'Assainissement Ecologique (RAE)▪ EHESP (Ecole des Hautes Etudes en Santé Publique)▪ ADEME▪ INSA-Lyon▪ Institut en Santé Agro-Environnement de l'Ille et Vilaine- ISAE 35▪ LEESU – Agroparis Tech |
| Bailleurs |  <p>Agence de l'Environnement et de la Maîtrise de l'Energie pour 36 376 €</p> <p>Autofinancement : 24 268 € sur fonds propres et appel aux dons</p> |
| Contenu de l'étude | Cette étude comporte 4 lots, qui s'articulent dans le temps: Lot 1 : Réaliser un état des lieux des pratiques de l'assainissement des sous- |

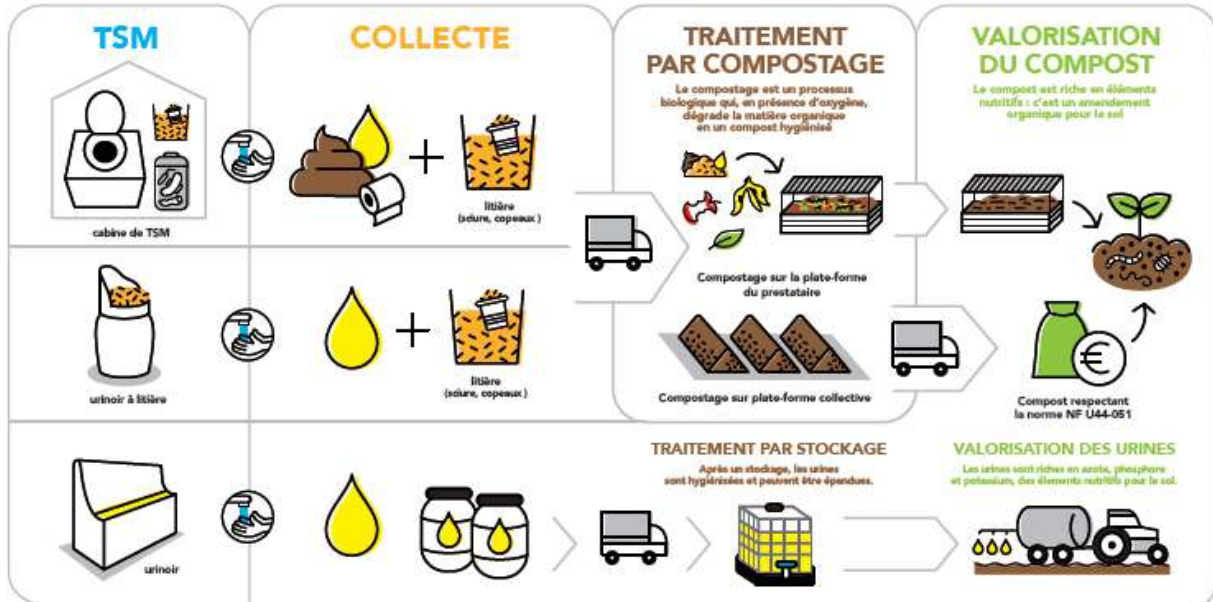
| | |
|---|---|
| | <p>produits issus des toilettes sèches mobiles</p> <p>Lot 2 : Analyser les risques sanitaires des filières prépondérantes de gestion des sous-produits de toilettes sèches mobiles</p> <p>Lot 3 : Caractériser les sous-produits issus des Toilettes sèches mobiles et les risques sanitaires associés</p> <p>Lot 4: Créer des outils d'information et de sensibilisation à destination des prestataires de service de toilettes sèches mobiles et leurs clients.</p> |
| <p>Activités réalisées en 2017</p> | <p>Les activités réalisées en 2017 se sont concentrées sur le lot 4.</p> <p>Aucune activité de terrain n'a été menée. C'est sur la base du rapport de caractérisation que des actions de mobilisation institutionnelle ont été développées. Plusieurs directions ministérielles ont été sollicitées (déchets, eau, assainissement, santé, compost, agriculture, alimentation).</p> <p>Des propositions concrètes pour l'amélioration et l'organisation de la filière d'assainissement des matières de TS mobiles ont été débattus avec les acteurs concernés (Ministères de la Santé, de l'écologie et de l'agriculture mais aussi l'INERIS et le CSTB). Les argumentaires ont été préparés entre janvier et juin 2017 puis ont fait consensus lors du comité de pilotage (COFIL) du mois de juin. Ainsi, les propositions et décisions à mettre en avant dans les outils de communication à créer se sont appuyées, d'une part, sur des connaissances techniques pour développer les filières d'assainissement à mettre en place ou à promouvoir et, d'autre part, sur la réglementation existante afin de proposer un cadre réglementaire associé et adapté aux TS mobiles.</p> <p>En parallèle, les préconisations issues du rapport de caractérisation ont été vulgarisées dans le cadre de la création de 3 outils d'information-communication. Ces outils doivent pouvoir informer et sensibiliser les structures désirant mettre en place des toilettes sèches mobiles (organismes, entreprises de BTP, ...), les prestataires de TS mobiles et les usagers. Ces préconisations ont été validées par le COFIL qui s'est déroulé en juin 2017. Les partenaires de l'étude (Labocea, RAE et INSA) ont été mis en valeur dans ces outils de communication. L'ensemble de ces outils de communication sont téléchargeables sur le site de TDM, des partenaires et des financeurs.</p> <p>3 types de documents ont été prévus :</p> <ul style="list-style-type: none"> - Une plaquette à destination des organisateurs d'évènements stipulant des notions de dimensionnement, de réglementation et des critères de choix d'un prestataire de location des TS mobiles. - Une plaquette à destination des prestataires de location de TS mobiles mentionnant des recommandations sanitaires, réglementaires et de dimensionnement à respecter. - Une affiche à destination des usagers qui sera affichée par le prestataire de TS mobile. Cette affiche spécifiera la notion d'impact sanitaire dans la gestion des sous-produits de TS mobiles. |

Les Toilettes Sèches Mobiles... Kézako ?

Vous êtes dans une Toilette Sèche Mobile !

Elle voyage d'un événement à l'autre (festivals, événements sportifs, chantiers...) pour répondre à des besoins ponctuels sur tous types de sites. Les avantages sont nombreux ! Elle permet de récolter "pipi et caca" qui seront ensuite utilisés dans l'agriculture. Elle n'utilise pas d'eau et évite ainsi sa pollution. En plus d'être écologique, elle s'adapte à tous les contextes !

Suivez le guide...



Avec le soutien technique et financier de :



Vous voulez installer des toilettes sèches chez vous ? Ou vous voulez simplement des informations supplémentaires ? Rendez-vous sur :

www.rae-intestinale.fr



Étude « Caractérisation des Eaux Ménagères domestiques et des filières de traitement associées »

| | | | | | |
|--|---|--|---|---|--|
| Objectifs | <p>Objectif général : Identifier et caractériser des dispositifs écologiques de traitement des eaux ménagères performants.</p> <p>Objectifs spécifiques :</p> <ul style="list-style-type: none"> • Améliorer la connaissance de la composition des eaux ménagères domestiques, • Proposer des prescriptions techniques et des modalités de contrôle pour des installations de traitement écologique des eaux ménagères. | | | | |
| Calendrier | Septembre 2016 à juillet 2017 | | | | |
| Budget | <p>Budget total de l'étude, tous partenaires confondus : 46 435 €</p> <p>Budget spécifique de Toilettes du Monde : 12 304 €</p> <p>Réalisé en 2017 : 4 152 €</p> | | | | |
| Partenaires techniques | <ul style="list-style-type: none"> ▪ Réseau de l'Assainissement Écologique (RAE) ▪ Pôle Eco-Assainissement des Baronnies Provençales (PEABP) ▪ Association « Pierre et Terre » (32) ▪ Aquatiris ▪ IRSTEA de Lyon ▪ CEREMA | | | | |
| Bailleurs | <table border="1" style="width: 100%; border-collapse: collapse;"> <tr> <td data-bbox="437 1099 922 1391" style="width: 50%; text-align: center;">  <p>pour 20 000 €</p> </td> <td data-bbox="922 1099 1404 1391" style="width: 50%; text-align: center;">  <p>pour 11 657 €</p> </td> </tr> <tr> <td data-bbox="437 1391 922 1610" style="width: 50%; text-align: center;">  <p>pour 5 500 €</p> </td> <td data-bbox="922 1391 1404 1610" style="width: 50%; text-align: center;"> <p>Autofinancements des divers partenaires: 4 923 €</p> </td> </tr> </table> |  <p>pour 20 000 €</p> |  <p>pour 11 657 €</p> |  <p>pour 5 500 €</p> | <p>Autofinancements des divers partenaires: 4 923 €</p> |
|  <p>pour 20 000 €</p> |  <p>pour 11 657 €</p> | | | | |
|  <p>pour 5 500 €</p> | <p>Autofinancements des divers partenaires: 4 923 €</p> | | | | |
| Contenu de l'étude | <p>Activité 1 : Établissement des préalables au suivi-in situ Étude bibliographique / Définition du protocole de suivi in-situ / Identification des critères de choix et sélection des sites</p> <p>Activité 2 : Réaliser le suivi in situ de 3 types d'installations de traitement des eaux ménagères Caractérisation de l'effluent brut / Caractérisation des sites et installations de traitement (spécifications techniques) / Caractérisation de l'effluent traité / Rapport de caractérisation des eaux ménagères et des dispositifs de traitement associés</p> <p>Activité 3 : Créer des outils de diffusion des prescriptions techniques et modalités de contrôles d'installations de traitement des eaux ménagères</p> | | | | |

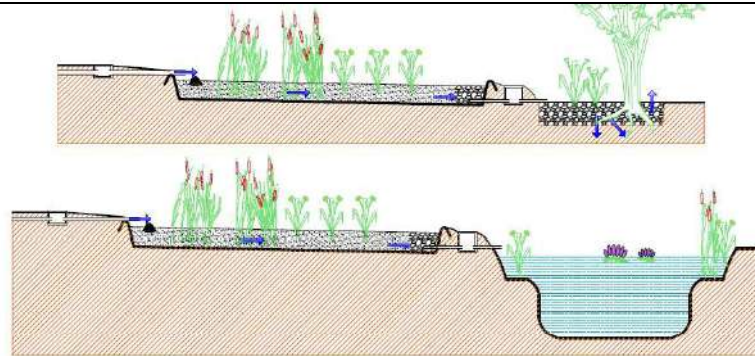
Activités réalisées en 2017



Les activités réalisées en 2017 correspondent aux lots 2 et 3. Plusieurs comités de pilotage (3) se sont déroulés entre janvier et septembre 2017. Les activités de terrain relatives au lot 2 ont pris fin au mois de mai 2017. En parallèle, le rapport final de caractérisation des filières a pu être renseigné au fur et mesure de l'interprétation des analyses. Le dernier comité de pilotage de l'étude s'est déroulé à la mi-juin (le 14/06/2017). Celui-ci a donné lieu à la création d'un sous-groupe de travail « réglementation » du PANANC (Plan d'Action National sur l'Assainissement Non Collectif) sur les eaux ménagères qui s'est réuni à Paris le 16/06/2017. Cela a été l'occasion de présenter les résultats de l'étude et de formuler des propositions de modification réglementaires sur les eaux ménagères aux membres du PANANC.

L'étude s'est clôturée aux Assises de l'ANC à Limoges les 13 et 14 septembre 2017 lors de la présentation des résultats dans le cadre d'un atelier « Comment bien choisir sa filière ? »

Les perspectives de poursuite d'actions sur la thématique des eaux ménagères en ANC passent par la participation aux prochains sous-groupes de travail réglementation du PANANC sur les eaux ménagères qui se dérouleront en 2018 avec in fine la cible de la révision réglementaire nationale sur l'ANC.



2. ETUDES INTERNATIONALES

Cambodge - SOFRECO


| | |
|------------------------------------|---|
| Objectifs | <ul style="list-style-type: none"> ▪ En partenariat avec le bureau d'études SOFRECO, concevoir un argumentaire pour faciliter auprès de toutes les parties prenantes de Phnom Penh la mise en œuvre de la politique d'assainissement (eaux usées et eaux pluviales) dans la capitale cambodgienne. |
| Financement | <ul style="list-style-type: none"> ▪ AFD |
| Calendrier | Démarrage initialement prévu en 2016 ; l'intervention de TDM via un ingénieur et un hydrologue s'est déroulé de janvier à Juillet 2017. |
| Budget | Budget = 41 474 € Réalisé = 38 780 € |
| Maître d'ouvrage | Municipalité de Phnom Penh |
| Activités réalisées en 2017 | <ul style="list-style-type: none"> ▪ Identification de toutes les composantes du schéma directeur d'assainissement de Phnom Penh, ▪ Identification de toutes les parties prenantes concernées ▪ Mise en perspective des arguments plaidant pour la salubrité de la ville, ▪ Mise en forme de la présentation de l'argumentaire. |

Tunisie - SGI

| | |
|------------------------------------|--|
| Objectifs | <ul style="list-style-type: none"> ▪ Apporter une expertise en assainissement au bureau d'étude SGI, chargé d'élaborer les schémas directeurs d'assainissement de six gouvernorats en Tunisie. |
| Financement | <ul style="list-style-type: none"> ▪ Banque Européenne d'Investissement – Luxembourg. |
| Calendrier | Démarrage initial du projet en 2013 ; un hydrologue est intervenu sur le projet. |
| Budget | <ul style="list-style-type: none"> ▪ Spécifiquement pour cette expertise, 50 000 euros. |
| Maître d'ouvrage | ONAS, Office National de l'Assainissement |
| Activités réalisées en 2017 | <ul style="list-style-type: none"> ▪ Finalisation des choix techniques pour les projections d'assainissement dans les six gouvernorats de Sousse, Mahdia, Sfax, gabés, Gafsa et Médenine, ▪ Estimation des coûts d'investissement et de fonctionnement ▪ Analyse des spécificités en ANC, ▪ Coordination des expertises environnementales, agro pédologiques pour la réutilisation des eaux usées traitées, économiques et organisationnelles. |

B. PÔLE APPUI TECHNIQUE ET PRESTATIONS

Location de toilettes sèches : mairie de Saint-Gervais-les-Bains et Compagnie du Mont Blanc

| | |
|--|---|
| Objectif | Action support à nos objectifs « favoriser et développer l'assainissement écologique en France » (sous objectif « toucher un public urbain peu sensibilisé aux problématiques de l'assainissement »). |
| Calendrier | Octobre 2016 à mai 2017 au Montenvers Juin 2017 à septembre 2017 au Nid d'Aigle |
| Maitre d'ouvrage | Mairie de Saint Gervais les Bains (74170) au Nid d'Aigle. Compagnie du Mont-Blanc (CMB) à Chamonix – Montenvers. |
| Financement | Location été (13 896 €). Mairie de Saint Gervais les Bains (74170). Location Hiver (10 304 € = 50% de 20 608 pour 2017). Compagnie du Mont Blanc. |
| Activités réalisées en 2016  | <p>Nid d'Aigle :</p> <ul style="list-style-type: none"> ▪ Construction de modules neufs ▪ Mise en service en début de saison et mise hors service en fin de saison des 2 modules de toilettes sèches au Nid d'Aigle et intervention éventuelle sur demande de la mairie ▪ Vidange des fosses et mise en sacs puis en poubelle étanche des matières solides. ▪ Prise en charge des matières solides : tri des déchets, compostage des excréta en plateforme privée, recyclage en déchetterie des déchets recyclables (bouteilles plastiques, etc.) et mise en décharge des autres déchets. ▪ Démontage des équipements annexes. ▪ Repli et nettoyage de chantier. <p>Montenvers :</p> <ul style="list-style-type: none"> ▪ Rapatriement des cabines. ▪ Démontage des équipements annexes (escalier, connexion au drain, branchements électriques, ventilation,). ▪ Nettoyage et mise hors fonctionnement des 2 cabines (huisseries, serrures, lavage intérieur et extérieur, peintures). ▪ Dons des anciennes cabines notamment aux jardins partagés de Nyons. |

Étude d'assainissement non collectif à la parcelle

Conception d'une filière d'assainissement écologique individuel auprès de particuliers

Dans le cadre de la création ou de la révision de l'assainissement chez un particulier : diagnostic / étude de conception d'une filière d'assainissement écologique. Filière exclusivement basée sur une approche séparative des flux de l'assainissement (toilettes sèches ou filière dédiée pour le traitement des excréta et système de pédoépuration pour les eaux ménagères). Accompagnement pour soutenir le dossier de conception auprès du SPANC.

1 étude produite en 2017 pour 1 156 €.

C. PÔLE PROJETS - France

La prise en compte des personnes défavorisées en matière d'accès à un assainissement digne et durable fait partie des objectifs statutaires de Toilettes du Monde, et l'association est toujours restée active dans ce domaine soit directement sur des bidonvilles ou habitats précaires en métropole, soit sous forme d'études (Guyane), soit pour capitaliser, mutualiser, diffuser les retours d'expériences, tant au niveau des réalisations techniques que de l'ingénierie sociale d'accompagnement de ces populations (souvent très démunies) ; il en a résulté, entre autre, l'élaboration du GAPS (Guide d'Accompagnement de la Précarité Sanitaire) avec divers partenaires et surtout l'association TERR'EAU.

En 2017, notre chargée de projet a tenté à partir de diverses enquêtes, d'actualiser les données sur cette problématique tant quantitativement que qualitativement afin d'ajuster les actions de TDM à ces diverses évolutions du contexte.

Le diagnostic actualisé ainsi réalisé, montre que le problème reste majeur en France ; en effet les estimations chiffrées sont éloquents :

- **Plus de 240 000 personnes sont privées de logement et n'ont pas accès à l'eau et à l'assainissement.** Cela concerne en particulier les personnes sans domicile ou vivant dans des habitats de fortune, comme – entre autre - les sdf, les migrants, les Roms...
- Plus de 2 millions de personnes vivent dans des conditions de logement très difficiles, parmi lesquelles on compte : (i) des personnes vivant dans des **résidences principales sans eau courante, toilettes, ni installations sanitaires (206 000 résidences principales concernées)**, (ii) **des gens du voyage n'ayant pas accès à l'eau et/ou pas accès à l'assainissement (120 000 personnes - les places dans les « aires » qui leur sont réservées étant insuffisantes)**, (iii) des résidents de foyers pour travailleurs migrants, beaucoup ayant des **installations sanitaires dégradées** et (iv) les personnes vivant dans des résidences principales ayant des **problèmes d'évacuation d'eau des installations sanitaires (près de 1,4 million de résidences principales concernées)**.

Personnes n'ayant pas accès à l'eau et à l'assainissement en France > 1,2 million de personnes !
+ 143 000 personnes sans domicile¹
+ 85 000 personnes vivant dans des habitats atypiques²
+ 15 639 personnes vivant dans 539 bidonvilles³
+ 120 000 gens du voyage⁴
+ 39 000 personnes résidant des foyers de migrants insalubres⁵
+ 824 000 personnes vivant dans 206 000 résidences principales privées de confort⁶ (pas eau courante, pas WC intérieur, pas d'installation sanitaire). Estimation de 4 personnes par résidence principale.

¹ INSEE 2012

² Recensement population 2006

³ Etat des lieux DIHAL novembre 2016

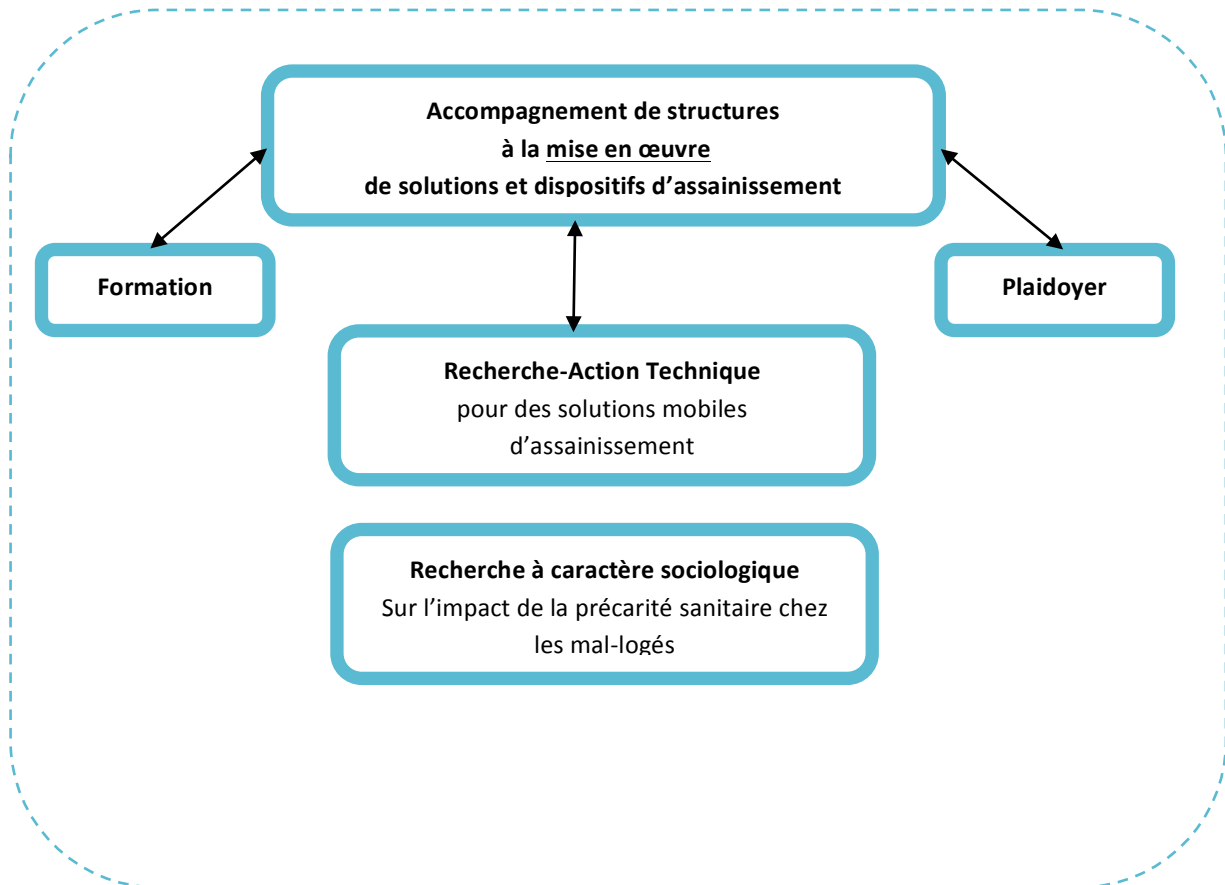
⁴ Chiffres issus et extrapolés de « Ancrage et besoins en habitat des occupants permanents de résidence mobile » de la NASAT-FAP, octobre 2016

⁵ FAP 22ème rapport sur le Mal Logement

⁶ Enquête nationale du logement 2013 et calculs FAP 21ème rapport sur le Mal Logement

En résumé, en France métropolitaine, près de 1,2 million de personnes n'ont pas accès à l'eau et à l'assainissement et près de 1,4 million de résidences ont des installations sanitaires dégradées et/ou des problèmes d'évacuation des eaux.

Une réflexion s'est amorcée au sein d'un petit groupe de travail, afin de dégager les axes de travail à privilégier dans le contexte actuel :



Malgré ce diagnostic quantitatif désolant, qualitativement de nombreux facteurs socio-politiques ont fait évoluer le contexte de cette problématique et semblent la mettre au second plan, dressant de nombreux obstacles à la mise en œuvre de solutions.

Nous avons terminé l'année en multipliant les contacts avec des partenaires de terrain, pour essayer de les remotiver sur cette problématique malgré les freins constatés. Dans cet esprit, 3 d'entre nous ont participé le 17 décembre à un atelier de travail d'une journée à la Maison des sciences de l'homme (93) avec divers partenaires autour des thèmes : « La Précarité Sanitaire : Corps, politique, et expérience ».

Il a permis une mise en commun de diverses recherches sur le sujet et une rencontre entre des acteurs de différents secteurs (thématiques & géographiques). Ce type de mutualisation de données et d'actions diverses devrait permettre de renforcer les actions de plaidoyer mentionnées ci-dessus et urgentes pour faire contrepoids aux divers freins d'intervention sur ces situations.

Toilettes du Monde reste disponible pour des diagnostics de terrain afin de proposer des adaptations technologiques permettant de prendre en compte au mieux les facteurs socio-culturels, « l'histoire de vie » et l'environnement précaire des populations concernées, malgré la complexité des situations perçues lors des appels que nous recevons.

D. PÔLE PROJETS - INTERNATIONAL

Supervision des travaux de toilettes écologiques sur 8 sites à Gitega, BURUNDI (phase II)

| | |
|------------------------------------|--|
| Objectif | <p>Objectifs généraux :</p> <p>Équiper 8 nouveaux établissements scolaires à Gitega et dans ses environs en dispositifs de toilettes écologiques bénéficiant à un total de 6 500 élèves et enseignant(e)s.</p> <p>Objectifs spécifiques :</p> <ul style="list-style-type: none"> ▪ Supervision et suivi-contrôle des travaux (i) de construction de 9 blocs de toilettes écologiques de type ECOSAN (40 cabines) et à compost avec double cuve étanche (49 cabines) pour un total de 89 cabines, (ii) de réhabilitation de 5 blocs sanitaires et (iii) de démolition de 7 blocs sanitaires à risques sur 8 sites situés à Gitega et dans ses environs. ▪ Animations des séances de sensibilisation sur l'hygiène et l'assainissement pour, d'une part, assurer l'entretien et la maintenance des nouvelles toilettes construites et, d'autre part, renforcer l'entretien et la maintenance des 248 toilettes construites lors de la phase I sur 19 sites à Gitega et ses environs. |
| Calendrier | Mai à décembre 2017 |
| Budget | Budget Total : 69 894€ Réalisé : 69 572 € |
| Financement | Association Internationale de Développement (AID), Groupe de la Banque Mondiale via le Projet de Gestion Environnementale du Bassin du lac Victoria, Phase II (LVEMP II). |
| Maître d'ouvrage | Ministère de l'Eau, de l'Environnement, de l'Aménagement du Territoire et de l'Urbanisme (MEEATU) |
| Maître d'ouvrage Délégué | Coordination Nationale du Projet LVEMP II |
| Partenaires techniques | AVEDEC : https://avedec.wordpress.com/ |
| Commune bénéficiaire | Commune de Gitega |
| Activités réalisées en 2017 | <p>→ Contrôle de la bonne exécution des travaux</p> <p>Du 02 mai au 15 décembre 2017, date de la fin des travaux, TDM a assuré la surveillance et le contrôle de la bonne exécution des travaux de construction des nouvelles toilettes écologiques et de la réhabilitation d'anciens blocs sanitaires. Cette surveillance a été faite en étroite collaboration avec AVEDEC, partenaire local de</p> |



TDM à Gitega et grâce à un certain nombre d'outils de suivi et de contrôle dont le but était d'optimiser ce suivi-contrôle.

→ **Récapitulatif des activités réalisées en 2017**

Au cours de l'année 2017, TDM a réalisé les missions ci-après :

- Le contrôle des journaux de chantier (avancement des travaux, observations sur la qualité et la quantité des travaux exécutés),
- La tenue des réunions de chantiers, la rédaction et la diffusion des procès-verbaux,
- La gestion administrative et financière du contrat de l'Entreprise des travaux,
- L'élaboration et la validation des décomptes de l'Entreprise chargée des travaux,
- Le contrôle de la programmation des différentes phases de travaux, l'actualisation et le contrôle du respect des plannings d'exécution,
- L'analyse des éléments imprévus tels que les demandes et les réclamations de l'entrepreneur ou les travaux supplémentaires.
- Conception d'un programme d'accompagnement social à destination des responsables d'écoles et des élèves, futurs utilisateurs des toilettes construites, Etc.

→ **Spécificités du projet**

Lors de la phase I (Gitega I, 2015-2016), l'accompagnement social des usagers pour la bonne utilisation, l'entretien et l'exploitation des toilettes n'avaient pas été suffisamment pris en compte. Ainsi, dès la mise en service des toilettes sur les 18 sites bénéficiaires, des problèmes liés à la mauvaise utilisation et au manque d'entretien des toilettes étaient apparus.

C'est ainsi que pour la seconde phase (Gitega II), TDM et son partenaire AVEDEC ont proposé au projet LVEMP II de mettre un accent important sur les « mesures d'accompagnement social » aussi bien pour les bénéficiaires des nouvelles toilettes des 08 sites que pour les usagers des toilettes construites lors de la phase I sur les 18 anciens sites.

Les activités réalisées au titre des mesures d'accompagnement social ont porté sur :

- La création et la formation des Comités d'Hygiène (CH) pour les écoles des 08 nouveaux sites,
- La redynamisation et la formation des CH des écoles des 18 anciens sites,
- L'organisation des ateliers de partage d'expériences entre les CH,
- L'organisation et l'animation des séances de sensibilisation des élèves (08 sites + 18 sites),
- L'équipement des CH en kits d'entretien.

→ **Missions de terrain**

Au cours de l'année 2017, trois missions de terrain, d'une durée de 15 à 21 jours, ont pu être effectuées par TDM pour (i) le lancement des activités de surveillance des travaux, (ii) la visite de terrain à mi-parcours et (iii) l'achèvement des travaux de



construction :

- Mission 1 : 2 au 16 juin 2017.
- Mission 2 : 2 au 21 septembre 2017.
- Mission 3 : 16 novembre au 7 décembre 2017.

→ **Reporting**

Toutes les activités de la mission du suivi-contrôle ont été consignées mensuellement dans des rapports rédigés par TDM et transmis au maître d'ouvrage. Un rapport final couvrant l'ensemble des travaux avec une partie capitalisation a été rédigé et transmis au Maître d'ouvrage en décembre 2017.

Au total, ce sont 7 rapports techniques mensuels, 7 rapports mensuels sur les mesures d'accompagnement social et 1 rapport final qui ont été produits par TDM et transmis au Maître d'ouvrage.

→ **Bilan des réalisations**

Pour ce projet et pendant l'année 2017, ce sont 9 blocs de toilettes écologiques de 10 à 25 cabines, soit un total de **89 cabines** qui ont été construits, 5 blocs sanitaires ont été réhabilités et 7 blocs sanitaires avec des risques sanitaires et environnementaux avérés qui ont été démolis sur les 8 sites scolaires bénéficiaires. Les nouvelles toilettes construites sur ces 8 sites ont permis de desservir **6 500 personnes** (élèves et enseignants).

→ **Perspectives**

A la fin de cette phase II (Gitega II) et eu égard à la satisfaction des initiateurs et du bailleur de fonds (Banque Mondiale), la formulation d'un nouveau projet est en cours et devrait voir le jour en fin 2018-début 2019. Le Maître d'ouvrage promet de ressolliciter TDM et son partenaire local AVEDEC pour de nouvelles prestations sur la thématique de l'assainissement écologique dans d'autres localités au Burundi.

Construction des latrines publiques et familiales et mise en œuvres des campagnes IEC dans le cadre du projet PEAN⁷, N'Djamena - TCHAD

| | |
|--------------------|--|
| Objectifs | <ul style="list-style-type: none"> • Construction de blocs de latrines publiques sur 19 sites (écoles, centres de santé et marchés) localisés dans les 7^e et 8^e arrondissements de N'Djamena, • Construction de 100 latrines familiales dans les quartiers des 7^e et 8^e arrondissements de N'Djamena, • Mise en œuvre des activités IEC (marketing social, sensibilisation, information, éducation et communication). |
| Financement | <p>République du Tchad avec l'aide de ses partenaires</p> <ul style="list-style-type: none"> - Agence Française de Développement (Afd) |

⁷ Projet de renforcement de l'accès à l'Eau et à l'Assainissement à N'jamena et de la gouvernance du secteur.

| | |
|------------------------------------|---|
| | - Union Européenne – U.E |
| Calendrier | Septembre 2016 – mars 2018 (avenant en discussion) |
| Budget | Budget Total du projet : 273 927,21 € Réalisé en 2017 = 166 229 € Reste à réaliser : 66 695 € |
| Commune bénéficiaire | Commune de la ville de N'Djamena, notamment les mairies des 7 ^{ème} et 8 ^{ème} arrondissements. |
| Maître d'ouvrage | Commune de la ville de N'Djamena |
| Activités réalisées en 2017 | <p>→ Récapitulatif des activités réalisées en 2017</p> <ul style="list-style-type: none"> • Volet latrines techniques <ul style="list-style-type: none"> - Rédaction et présentation en mars 17 du rapport d'étude socio-économique (données recueillies tout à fait fin 2016), - Préparation, finalisation et transmission de l'APD des blocs de latrines publiques (janvier – avril 2017), - Finalisation et transmission du DAO des blocs de latrines publiques pour lancement de l'AAP (mai-juin 2017), - Participation aux travaux de la Commission d'Evaluation des Offres (CEO) (novembre 2017). • Volet latrines familiales <ul style="list-style-type: none"> - Finalisation et validation de l'APD des latrines familiales à double fosse (avril-juin 2017), - Sélection et formation de 25 artisans-maçons en prélude à la construction des 100 latrines familiales (juin à août 2017), - Construction de cinq (5) latrines familiales pilotes à double fosse dans 2 quartiers de N'Djamena (Abena et Gozator), - Marketing social, recrutement et sensibilisation des ménages: <ul style="list-style-type: none"> ○ <i>Campagnes de recrutement de ménages à travers divers canaux (affichages, communiqués radio, porte-à-porte), soit un total de 350 demandes enregistrées à la fin décembre 2017,</i> ○ <i>Animation des réunions communautaires chez les chefs de quartier pour la sensibilisation (50 réunions animées),</i> ○ <i>Contractualisation avec les ménages demandeurs pour la construction des latrines familiales (près de 20 contrats ménages signés à la fin décembre 2017),</i> ○ <i>Organisation des caravanes publicitaires dans les quartiers pour plus de visibilité des produits du projet,</i> - Contractualisation avec les 15 premiers artisans-maçons, - Réception, stockage et gestion des matériaux de construction, - Ouverture des 10 premiers chantiers de construction des latrines familiales chez les premiers ménages contractualisés, - Suivi et contrôle des travaux de construction des latrines familiales réalisées par les artisans maçons. <p>→ Missions de terrain Au cours de cette année 2017, TDM a effectué 5 missions : <ul style="list-style-type: none"> - 3 missions réalisées par le Chef de mission (février, juin et </p> |





octobre)

- 2 missions réalisées par l'Expert Sociologue (mars et août)

→ **Reporting**

Toutes les activités réalisées au cours de l'année 2017 ont été sanctionnées par des rapports produits par TDM et transmis au Maître d'ouvrage (Mairie de N'Djamena). Ces rapports sont :

- Le rapport d'APD des latrines publiques,
- Le Dossier d'Appel d'Offres (DAO) des latrines publiques,
- Le rapport de l'étude socio-économique,
- Le rapport de sélection et de formation des maçons,
- Les rapports mensuels des activités d'IEC.

→ **Perspectives**


Compte tenu de la qualité des rapports élaborés (études techniques et socio-économiques) par TDM et de sa bonne conduite des activités du projet, les porteurs du projet, notamment l'AfD, ont souhaité faire bénéficier des latrines familiales à un plus grand nombre. Il a été ainsi proposé à TDM de conduire une seconde phase (NDJ II) de construction de plus de 800 latrines en 2018.

Mesures d'accompagnement social et assistance technique à la Mairie de Libreville dans le cadre du projet d'aménagement du canal de Nzeng-Ayong - GABON

| | |
|---|--|
| Objectifs | <ul style="list-style-type: none"> • Mise en œuvre des mesures d'accompagnement social relatif à l'aménagement urbain du Bassin Versant de Nzeng-Ayong à Libreville. • Assistance technique à la Mairie de Libreville sur ce projet d'aménagement du canal de Nzeng-Ayong, |
| Financement | Union Européenne – U.E |
| Calendrier | Janvier – novembre 2016, avec un « débordement » en 2017 |
| Budget | Budget Total du projet : 137 204 € Réalisé en 2017 = 5 165 € Reste à réaliser : 0 € |
| Maître d'œuvre et commune bénéficiaire | Mairie de Libreville et commune de Nzeng Ayong (Libreville) |
| Maître d'ouvrage | Ministère du Développement Durable, de l'Économie, de la Promotion des Investissements et de Prospective, Ordonnateur National du FED |
| Activités réalisées en 2017 | <p>→ Rappel</p> <p>Les activités pour des « mesures d'accompagnement social pour l'aménagement du canal de Nzeng-Ayong » ont été achevées en novembre 2016. Mais la Mairie de Libreville avait demandé un complément sur les deux derniers livrables, à savoir les deux guides opérationnels (entretien et curage des canaux de drainage des eaux pluviales et gestion des déchets).</p> <p>Ainsi, les guides ont été repris par TDM en février-mars 2017 et transmis à la Mairie et la CAON pour validation en mai-juin 2017. La CTS (Comité Technique de Suivi) qui devait les valider ne s'étant pas réuni depuis, cette dernière phase est en attente.</p> <p>Activités réalisées en 2017</p> <p>Reprise et finalisation (i) du guide opérationnel pour l'entretien et le curage des caniveaux/canaux de drainage des eaux pluviales et (ii) du guide opérationnel pour la gestion des déchets à Libreville.</p> |



Développer un catalogue d'ouvrages d'assainissement pour la ville de Mao (Tchad) pour le compte d'Action Contre la Faim

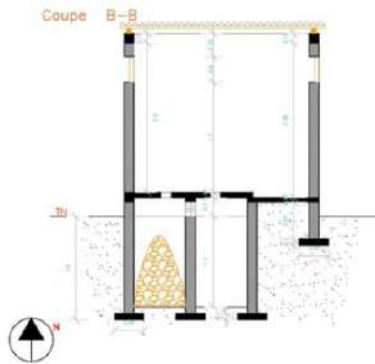
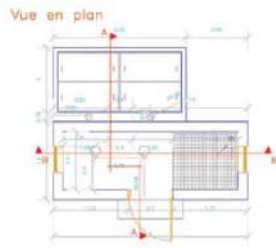
| | |
|--|--|
| <p>Objectif</p>  | <p>Objectif général :</p> <p>Elaborer un catalogue d'ouvrages d'assainissement autonome à faible coût et adaptés aux contextes socio-économiques, culturels et culturels de la commune de Mao (une journée de route de N'Djaména vers le nord) et de ses environs et, d'autre part, de proposer un choix de dispositifs d'assainissement pertinents, aux populations de la zone ciblée au travers des activités de marketing social afin de favoriser la promotion et l'appropriation socio-culturelle des dits ouvrages.</p> <p>Objectifs spécifiques :</p> <ul style="list-style-type: none"> (i) réaliser la conception technique des différents ouvrages d'assainissement autonome devant figurer dans le catalogue des dispositifs d'assainissement adaptables au contexte de la commune de Mao et de ses environs, (ii) identifier les matériaux locaux de construction durables, techniquement fiables et économiquement viables pour la réalisation des ouvrages d'assainissement à faibles coûts, (iii) de réaliser des fiches techniques et des plans de construction des dispositifs répertoriés dans le catalogue pour une meilleure lisibilité des plans et pour un meilleur usage et entretien des ouvrages à construire, (iii) dispenser une formation pertinente aux artisans maçons locaux afin de renforcer le savoir-faire technique local en matière de techniques constructives spécifiques aux latrines, (iv) réaliser des ouvrages à but démonstratif dans la Commune de Mao afin de faciliter le choix des modèles de latrines par les ménages souhaitant améliorer leur assainissement sur leur parcelle d'habitation. |
| <p>Calendrier</p> | <p>Juin 2017 à septembre 2017</p> |
| <p>Financement</p> | <p>Action Contre la Faim (ACF) : 33 250 € Réalisé = 33 250 €</p> |
| <p>Activités réalisées en 2017</p> | <p>Pour ce programme, TDM a recruté principalement 3 personnes :</p> <ul style="list-style-type: none"> - un ingénieur en assainissement (Juste Abia Gomo) - un chef de projet (Christophe Cambon) - un dessinateur technique (Fabrice Ekomo) <p>Le chef de projet s'est rendu sur place fin juin 2017 suivi quelques jours plus tard par l'ingénieur en assainissement. Tous deux ont passé la majeure partie de leur mission dans le village</p> |



de Mao.

Les activités mises en œuvre ont été les suivantes :

1. Phase préliminaire
 - a. Collectes de données et documents pertinents
 - b. Pré identification des matériaux et construction des ouvrages de démonstration.
2. Mission II
 - a. Elaboration du catalogue d'ouvrages d'assainissement
 - i. Recensement des dispositifs d'assainissement autonome adaptables au contexte de Mao, en plus de ceux préconisés dans les TdR,
 - ii. Activité 2.1.2 : Elaboration d'une grille pour l'analyse technique, économique et socio-culturelle des dispositifs d'assainissement ainsi répertoriés,
 - iii. Activité 2.1.3 : Analyse des dispositifs répertoriés,
 - iv. Activité 2.1.4 : Confection de la liste finale des dispositifs retenus après analyse,
 - v. Activité 2.1.5 : Transmission et présentation de la liste des dispositifs retenus au Maître d'ouvrage et à ses partenaires lors d'une 1ère réunion de restitution
 - b. Conception technique des ouvrages
 - i. Dimensionnement des fosses des latrines (détermination des volumes),
 - ii. Dimensionnement des cabines/superstructures des latrines,
 - iii. Elaboration des plans architecturaux des latrines (vues en plan, coupes, façades, schémas).
 - c. Identification des matériaux locaux de construction et réalisation des devis quantitatifs et estimatifs des ouvrages
 - i. Investigations de terrain : identification des matériaux locaux de construction : caractéristiques, sites de production, modes et coûts de production, circuit de distribution, acteurs de la filière, modalités de mise en œuvre, etc...
 - ii. Réalisation des tests informels et techniques sur la résistance des



matériaux.

- iii. Elaboration des tableaux récapitulatifs des données et caractéristiques des matériaux locaux de construction.
 - iv. Elaboration des devis quantitatifs et estimatifs des dispositifs catalogués (DQE).
 - v. Elaboration des coûts d'exploitation des ouvrages catalogués.
- d. réalisation de vues en 3D
 - i. les vues en 3D ont été réalisées par le dessinateur et intégrées pour certaines dans le catalogue final.
 - e. Elaboration des fiches techniques des dispositifs d'assainissement autonome catalogué

Finally, the technical sheets and the catalogue have been fused into a single and same document at the request of ACF.

3. Mission III – Formation des artisans

- a. Diagnostic détaillé des acteurs locaux de la construction
- b. Choix des artisans à former
- c. Développement et réalisation d'un module de formation
 - i. Module 1 : Les enjeux d'un assainissement amélioré
 - ii. Module 2 : Les Techniques constructives des Latrines Améliorées

4. Mission IV – préparation et construction des dispositifs démonstratifs et pédagogiques

- a. Identification du ou des sites d'implantation et de construction
 - i. Définition du mode d'implantation des dispositifs pilote
 - ii. Définition du mode d'implantation des dispositifs pilote
- b. Choix des modèles à construire et du mode d'implantation et réalisation des ouvrages démonstratifs
 - i. Latrines en briques calcaire
 - ii. Latrines en briques de terre cuite
 - iii. Latrines à fosse unique en parpaings
 - iv. Latrines VIP à double fosse en parpaings

Développer une stratégie innovante de services d'assainissement durables avec les ASUREP Kinois, RDC - Kinshasa

| | |
|------------------------------------|--|
| Objectif | <p>Objectif général :</p> <p>Améliorer de manière durable les conditions de vie (d'un point de vue sanitaire et économique) dans les quartiers précaires des communes de Kimbanséké et Nsélé de la ville de Kinshasa.</p> <p>Objectifs spécifiques :</p> <ul style="list-style-type: none"> - Renforcer les capacités des ASUREP (Associations des Usagers des Réseaux d'Eau Potable) sur le volet assainissement afin de pérenniser les services déjà en place (fourniture d'eau potable) et d'en créer de nouveaux (toilettes publiques et gestion des déchets). - Assurer la viabilité financière des nouveaux services créés et ainsi favoriser l'accès à des dispositifs d'assainissement durable - Accompagner la Fédération des ASUREP comme acteur relais de régulation auprès des entités décentralisées |
| Partenaires | <ul style="list-style-type: none"> ✓ Association pour le Développement des Infrastructures Rurales (ADIR) ✓ 24 ASUREP ✓ Fédération d'ASUREP (FEDASU) ✓ La Régie Assainissement et de Travaux Publique de Kinshasa (RATPK) ✓ La mairie et les quartiers des communes concernées |
| Calendrier | Mai 2017 à mai 2020 |
| Financement | <p>AFD : 532 185 €</p> <p>FEDASU : 59 132 €</p> <p>Réalisé en 2017 = 12 000 €</p> |
| Activités réalisées en 2017 | <p>Démarrage du projet :</p> <p>Le démarrage du projet a été très long du fait des aléas administratifs au sein de l'AFD pour (i) déclencher la signature de la convention de financement (mai 2017) et (ii) déclencher l'avance au démarrage (septembre 2017).</p> <p>2 salariés de TDM ont bénéficié de 2 jours de formation sur l'approche au genre en janvier 2017. Cette formation a été dispensée par un prestataire de l'AFD : le groupe EGAE via le F3E.</p> <p>Plusieurs réunions de concertation téléphonique ont eu lieu avec ADIR pour développer les outils de gestion du projet (opérationnels, financier et de reporting) et l'organisation de la</p> |



collaboration pour les 3 années de projet.

En décembre 2017 :

La visite du directeur de TDM a permis de rencontrer les partenaires et autres parties prenantes du projet. Le constat est le suivant :

1. un besoin réel de trouver des solutions d'assainissement pérennes dans des quartiers où la puissance publique n'est guère présente
2. des associations d'usagers de l'eau (partenaires du projet) très dynamiques, impliquées et expérimentées qui attendent beaucoup de ce projet
3. un partenaire technique local (ADIR) très compétent et expérimenté avec une équipe RH conséquente

Suite à ce déplacement l'ADIR a nommé une coordinatrice de projet au sein de son équipe d'ingénieurs, et TDM a mieux cerné la plus value attendue par les partenaires : l'expertise recherchée est dans le domaine de l'assainissement en milieu urbain/péri urbain ainsi qu'en compostage et gestion des déchets. Une première formation en assainissement des ASUREP doit avoir lieu au printemps 2018.

E. POLE IEC - «INFORMATION/EDUCATION A LA CITOYENNETE ENVIRONNEMENTALE COMMUNICATION

Pour mémoire un des objets de l'association est de « promouvoir l'assainissement durable en France et à l'international ». Bien que ce ne soit pas le volet principal de nos activités nous restons attentifs à cette trop lente prise de conscience des méfaits environnementaux de nos habitudes en pays dit « développés » en matière de gestion de nos « sous-produits » et avons toujours maintenu un minimum d'activité dans ce domaine.

Activité à destination des enfants

- le suivi de l'activité « compostage public » conduit les années précédentes dans une éco-école du secteur a été assuré ponctuellement par l'un des salariés (les instituteurs sont maintenant bien « formés »)
- **nos activités en école primaire** ont permis de participer (bénévolement ou avec une volontaire en service civique – cf. ci-après), à 10 modules de 7 séances en moyenne, d'une heure chacune, avec des groupes de 10 à 15 enfants environ soit un total de 200 enfants environ.

L'ensemble des modules est réuni sous l'appellation « La terre et nous : comment ça marche » ; deux des modules sont spécifiquement orientés sur la problématique de l'eau, de l'assainissement des eaux usées et de notre pollution. Les autres modules peuvent toucher à d'autres problématiques environnementales ; comme elles ont pratiquement toutes un lien avec l'eau, cela permet un « effet rappel » auprès des enfants et de donner du sens à certains « bons gestes » pour préserver la planète.

Les séances ayant lieu en fin de journée, elles se doivent d'être ludiques et concrètes : expériences « scientifiques » et observation, fabrication de jeux autour de cette thématique, comparaison de consommation d'eau dans diverses mises en situations concrètes, réalisation d'un mini-compost, etc.

Comme l'année précédente nous avons travaillé en binôme avec une autre association « Les petits ateliers animés » ; c'est une riche coopération et cela permet de donner une attention particulière aux enfants les moins sensibilisés. Merci à son animatrice « Emmanuelle Huguet ».

La plupart des enfants sont beaucoup plus sensibles que beaucoup d'adultes (contactés dans des manifestations « grand public »), à l'intérêt de gérer autrement nos déchets et sont moins réticents qu'eux aux « toilettes sèches ».

Activités à destination des adultes

- participation à une manifestation écologique locale de 2 jours (« Naturellement » 8 à 9000 personnes), avec nos partenaires du pôle de l'éco-assainissement des Baronnies Provençale (cf chapitre PARTICIPATION RESEAUX).
- reprise de notre « Lettre d'info » qui permet de diffuser les principales thématiques pour lesquelles les usagers sont susceptibles de trouver des actualités sur notre site ; évolutions législatives, échanges d'expérience, retour sur les principales études menées, etc..
- mise en ligne d'informations sur le site

Il est intéressant de remarquer que le volet IEC est de plus en plus présent dans les projets internationaux de TDM.

F. PÔLE FORMATION

Modules TDM réalisés à la demande

Une formation intitulée « La pédoépuration : une solution de gestion des eaux ménagères » a été mise en œuvre auprès de **1 particulier**.

Nombre total de stagiaires « tout public » formés : 1

Intervention dans des organismes de formation ou structures intervenant sur une problématique « France »

- **RAE⁸** : le Module n°25 du référentiel ADEME Guide et Maître composteur lors des rencontres annuelles 2017 du réseau à la Pouzaque (le 31/03/2017) – 7h. [**30 stagiaires**].

Nombre total de stagiaires dans le cadre de la « formation professionnelle France » : 30

⁸ Gestion de Proximité de l'Environnement en Région

G. POLE DEVELOPPEMENT

En mai 2017 le « Programme de TDM concernant la précarité sanitaire en France » a été finalisé et remis à la Fondation Abbé Pierre comme convenu dans la convention avec ces derniers. Ce programme avait pour but d'identifier la pertinence des différentes pistes d'actions sur cette problématique en fonction de son évolution ces dernières années, et parmi ces différentes pistes, celles sur lesquelles TDM peut apporter une plus-value.

En parallèle, une veille sur les appels à projets, appel à manifestation d'intérêts, appels d'offre, a été maintenue par différentes personnes de l'équipe afin de répondre à des projets « commerciaux » ou sur subventions. Ceci nous a permis de postuler aux projets suivants avec en vert les projets pour lesquels nous avons été retenus, en rouge ceux pour lesquels nous n'avons pas été retenus et en orange ceux pour lesquels nous attendons une réponse:

| Pays | Thématique | Partenaires | Bailleur |
|-----------------------|--|--|-------------------------------|
| Bénin | Services de consultants pour la mission d'intermédiation sociale relative à la conception et à la construction de nouveaux systèmes d'alimentation en eau potable, à la construction des latrines et à l'hygiène et l'assainissement de base dans les localités retenues | | AGETUR |
| Multipays | Evaluation transversale et capitalisation des projets de la FISONG 2012 Eau et Assainissement | | AFD |
| Côte d'Ivoire | Recrutement d'un consultant individuel pour la formation des artisans à la pratique de l'assainissement autonome | | BAD |
| Burundi | Recrutement d'un bureau de contrôle pour la supervision des travaux de construction de toilettes écologiques (Phase II) dans la ville de Gitega et ses environs (Gitega II) | | BM |
| Cameroun | Présélection des bureaux d'études pour les études d'actualisation du volet eaux pluviales du plan directeur d'assainissement et ses aspects transversaux pour le compte de PADY 2 (Projet Assainissement de Yaoundé Phase II) | SOFRECO | Communauté urbaine de Yaoundé |
| Tchad | Etude technique de conception d'ouvrages d'assainissement autonome à Mao/Kanem/Tchad | | ACF |
| Afrique subsaharienne | prestations d'études et d'assistance technique pour l'initiative Villes et Changement Climatique en Afrique subsaharienne (CICLIA) | Sollicitation par SOFRECO/BR LI/MERLIN | AFD |
| Gabon | Plans d'Action Concerté de Quartier (PACQ), Zone Sud (Port-gentil, Mouila, Tchibanga, Franceville, Koula-Moutou) et la Zone Nord (Libreville, Oyem, Makokou, Lambaréné) | INGEROP | Gabon/BM |
| Maroc | Appel à manifestation d'intention annuel de l'AFD pour l'année 2018 | | AFD |
| Burkina | réalisation des études de faisabilité dans le cadre du projet d'eau potable, de promotion d'assainissement et du développement local (PEADL) dans la région du Sahel | THEC (Benigérien) | |
| Guinée | Projet Urbain Eau (PUE) | SOFRECO | DATU-Guinée |

En parallèle de ces réponses, en 2017, nous avons commencé à travailler sur la réponse à l'appel à projets de la ville de Paris (SOLIDAE) en partenariat avec HSF et à un projet en gré à gré avec l'AFD au Tchad.

Enfin, Florent BRUN a fait partie du jury technique « assainissement » en tant que bénévole pour l'Agence de Micro-Projet, la Guilde, pour lequel il a instruit deux projets en juin 2017.

H. PARTICIPATION RESEAUX

Compte tenu de la complexité de la thématique de l'assainissement, il est évident que TDM ne peut intervenir seul et par conséquent, au cours du temps TDM est devenu membre de plusieurs réseaux au sein desquels l'équipe est en charge de diverses missions :

Pour le Réseau de l'Assainissement Écologique – RAE, TDM assure les missions suivantes :

- Participation au groupe de travail « réglementation » du PANANC (Plan d'Action National sur l'Assainissement Non Collectif) avec les ministères de l'environnement et de la santé et divers représentants (tête de réseaux) de la société civile. Création d'un sous-groupe de travail sur les eaux ménagères.
- Collaboration avec le CSTB pour avis sur la rédaction d'un guide sur les toilettes sèches éphémères.
- Membre de la Collégiale Associative de Coordination et d'Administration (CACA).
- Membre des commissions « relations ministérielles », « prestataires de TS mobiles » et « eaux ménagères » du RAE.
- Participation aux Assises de l'ANC à Limoges en octobre 2017 (tenue d'un stand et intervenant à la conférence « Comment bien choisir sa filière ? » présentation des résultats de l'étude sur les eaux ménagères.
- Participation à **l'Assemblée Générale du réseau** à la Pouzaque (81) le 1er avril 2017.

Pôle Eco-Assainissement des Baronnies Provençales

TDM est membre de cette association regroupant 5 structures locales travaillant sur l'assainissement écologique, (situées dans les Baronnies Provençales – Drôme Sud).

- Réalisation opérationnelle du dossier d'étude sur les eaux ménagères auprès de la région Rhône-Alpes. Dossier appuyé par le Parc des Baronnies Provençales.
 - Une nouvelle étude sur la « Valorisation des produits issus des TS », financée par la région, a démarré fin 2017
 - Stand commun de 2 jours à la manifestation « Naturellement » mai 2017 à Nyons (8 à 9000 personnes sur la foire)
 - Participation au groupe de travail pour préparer la participation du Pôle à l'étude menée par l'AFNOR sur l'élaboration de **normes** internationales dans le domaine de l'assainissement : le pôle a détaché une chargée de mission aux réunions de Paris, Durban, Dakar en 2017.
-

La « Coalition EAU » :

TDM est membre de la Coalition Eau. A travers ce groupe de travail, TDM a l'occasion de contribuer au plaidoyer sur le droit à l'eau rendu nécessaire par le fait que **plus de 2 millions de personnes en France n'ont pas accès à l'eau courante et à des installations sanitaires** sans oublier que dans le monde, 2,1 milliards de personnes n'ont pas accès à une eau saine et plus du double – 4,5 milliards – n'ont pas accès à des installations sanitaires sûres. En outre, il est important de rappeler qu'en France, l'évolution de l'organisation de la distribution et de la gestion de l'eau, de son assainissement après usage, du maintien de la qualité de la ressource en eau est aux mains d'une nébuleuse de services publics et privés de plus en plus complexes et coûteux ce qui engendre un accroissement du prix de l'eau parfois au-delà de ce que peuvent payer certaines personnes pour leurs besoins vitaux. Alors que presque tous les pays (industrialisés) considèrent que le coût de l'eau, pour les ménages, ne doit pas dépasser 2 à 3% de ses revenus, pour les ménages les plus pauvres, en France il peut atteindre jusqu'à 15%.

Au sein de la Coalition Eau, nous avons donc participé à l'élaboration collective du document d'argumentation présenté au sénat en septembre afin d'y activer le passage de la loi visant à la mise en œuvre effective du droit humain à l'eau potable et à l'assainissement validée au Parlement en 2015 suite à des propositions coordonnées par la Coalition Eau et France Libertés pendant les 2 années antérieures. Mais dans la navette parlementaire, les sénateurs ont éliminé en septembre 2017 tous les articles qui avaient été votés par les députés. Suite à ce recul, la Coalition Eau a élaboré et diffusé une lettre ouverte aux parlementaires avec un argumentaire étayé.

Lors de la plénière de la Coalition Eau de novembre 2017, il a été décidé de mettre en place les groupes de travail suivants :

- Agenda 2030 du développement durable § Rapport de la société civile sur la redevabilité pour l'ODD 6 - Formation de la Coalition Eau sur les Objectifs de Développement Durable
 - 2. Eau et Climat - Retours de la COP23
 - 3. Financements pour le secteur § Plaidoyer APD et politique de développement § Dialogue avec le pS-Eau sur la coopération décentralisée - Finalisation des rapports « Financements européens » et « Implication du secteur privé Eau et Assainissement »
 - 4. Autres activités - Droit à l'eau en France : lettre ouverte aux parlementaires § 8ème Forum Mondial de l'Eau - Journée Mondiale des Toilettes
-

I. VIE INTERNE

L'année 2017 a été marquée par divers mouvements de personnel. En effet, après un premier trimestre marqué par une nouvelle vacance du poste de direction - ce qui a de nouveau amené le CA a beaucoup s'impliquer sur les tâches administratives correspondantes - l'arrivée sur ce poste de direction, de Gaël LEOPOLD en mai a enfin permis de stabiliser la fonction ; (à noter cependant que sur 2017 proprement dit, la direction a été absorbée en grande partie par la gestion des ressources humaines (cf ci-dessous), les péripéties gabonaises et la gestion financière quotidienne).

Parallèlement, Anne Delmaire a quitté TDM pour s'occuper de l'environnement breton (Finistère) ; son focus sur l'ingénierie sociale pendant plusieurs années a renforcé la prise en compte de ce volet majeur de nos actions par l'ensemble de l'équipe et laisse celle-ci renforcée en acquis de compétences dans ce domaine.

Florent Brun, a quant à lui demandé à quitter TDM pour partir vers de nouveaux horizons après 5 années passées comme chargé de projets au cours desquelles il a beaucoup apporté à TDM notamment sur le volet « France ».

Bardia Thiombiano (chargé de projet) et Robin Tschantre (assistant administratif) continuent fidèlement leurs missions avec de nombreux déplacements en Afrique pour Bardia que ce soit au Tchad ou au Burundi sur les projets alors en cours ou au Rwanda pour y mener une mission exploratoire. Il est bon de rappeler que l'équipe de TDM 2017 n'aurait pas été complète sans Oumar ABOUBAKAR et Mark Loodts qui travaillent pour TDM sur le projet de construction de latrines à N'Djaména (PEAN), Christophe CAMBON et Juste ABIA GOMO qui ont assuré la consultance pour ACF au Tchad (Mao).

En outre, nous avons accueilli une volontaire en service civique, Célia CAMPAN, de janvier à juillet ; très impliquée, elle est venue renforcer certaines de nos actions associatives.

Enfin, il est important de souligner que fin 2017, le CA a décidé de fermer le bureau de représentation de TDM au Gabon suite aux nombreux déboires antérieurs, aux coûts liés à ce bureau, et à l'absence de perspective de projets dans un avenir proche. La fermeture effective sera finalisée en 2018.

SIGLES ET ABREVIATIONS

| | |
|-----------|--|
| AAP | Appel à projet |
| ADEME | Agence de l'Environnement et de la Maîtrise de l'Energie |
| AFD | Agence Française de Développement |
| AMI | Appel à Manifestation d'Intérêt |
| AMO | Assistance à Maîtrise d'Ouvrage |
| AO | Appel d'offre |
| APD | Avant Projet Détaillé |
| ASI | Acteurs de la Solidarité Internationale |
| AVEDEC | Association villageoise d'entre aide et de développement communautaire (Burundi) |
| DAO | Dossier d'Appel d'Offres |
| DQE | Devis Quantitatif et Estimatif |
| DGCE | Direction Générale de la Construction et de l'Equipement |
| EHESP | Ecole des Hautes Etudes en Santé Publique |
| FAP | Fondation Abbé Pierre |
| FAPIL | Fédération des Associations et des Acteurs pour la Promotion et l'Insertion par le Logement |
| GAPS | Guide d'Accompagnement Participatif sur la Précarité Sanitaire |
| GESPER | Gestion de Proximité de l'Environnement en Région |
| GBV | Gestion des Boues de Vidange |
| INSA-Lyon | Institut National des Sciences Appliquées - Lyon |
| IRSTEA | Institut national de Recherche en Sciences et Technologies pour l'Environnement et l'Agriculture |
| LBV | Libreville |
| LVEMPII | Gestion Environnementale du Bassin du Lac Victoria, Phase II (Burundi) |
| MEEATU | Ministère de l'Eau, de l'Environnement, de l'Aménagement du Territoire et de l'Urbanisme |
| MOS | Maîtrise d'œuvre Sociale |
| MTS | Mandji Toilettés Service |
| ODD | Objectifs du millénaire pour le Développement devenus en septembre 2015 les Objectifs du Développement Durable (ODD) |
| POG | Port-Gentil |
| RAE | Réseau de l'Assainissement Ecologique |
| RDC | République Démocratique du Congo |
| SPANC | Service Public d'Assainissement Non Collectif |
| STBV | Station de traitement des boues de vidange |
| TDM | Toilettes Du Monde |
| TSM | Toilettes Sèches mobiles |
| UE | Union Européenne |
| URD | Urgence-Réhabilitation-Développement (groupe) |